

Graviditetstest Enkelt & Snabbt

Med RFSU Graviditetstest kan du själv snabbt och enkelt ta reda på om du är gravid.

Testets känslighet är 25 mIU/ml. Du kan göra testet från och med den dag du skulle haft din menstruation, säkrast är att mäta morgonurin. Testet är av samma typ som barnmorskor och gynekologer använder.



Läs instruktionerna noggrant!

Frågor och svar

Hur fungerar RFSU Graviditetstest?

När du blir gravid börjar kroppen producera ett hormon som heter hCG (human Chorionic Gonadotropin). Halten av hCG stiger under den tidiga graviditeten. Graviditetstestet reagerar på detta hormon och du kan göra det från den dag du skulle ha haft din menstruation. Om du testar tidigt eller är osäker är det bra att testa på nytt 2 dagar senare, helst med den första morgonurinen.

Hur tillförlitligt är RFSU Graviditetstest?

RFSU Graviditetstest ger mer än 99% säkert resultat från och med den dag du förväntar din menstruation.

Hur snart kan jag använda RFSU Graviditetstest?

Du kan använda RFSU Graviditetstest redan samma dag som du förväntar din menstruation. Har du oregelbunden mens, testa med hänsyn till den längsta menstruationscykeln du har haft de senaste månaderna.

Påverkas resultatet av hur mycket vätska jag dricker?

Mycket stort vätskeintag kan späda ut urinen, varvid den mängd hCG som finns i urinen kanske inte kan upptäckas. Du bör därför inte ändra ditt vanliga vätskeintag. Du kan öka hCG-koncentrationen i urinen genom att dricka mindre och inte kissa på ca 2 timmar innan provet görs. Säkrast är att mäta morgonurinen.

Kan mediciner och sjukdomar påverka resultatet?

P-piller, smärtstillande medel, antibiotika eller hormonbehandlingar som ej innehåller hCG bör ej påverka testresultatet. Det finns vissa situationer som kan påverka testresultatet; vissa mediciner, myom i livmodern, menopaus/klimakteriet, vissa hormoner som kan påverka koncentrationen av LH, FSH och TSH etc. Rådgrö med läkare, barnmorska eller gynekolog. Detsamma gäller för vissa ovanliga sjukdomar och om din urin innehåller stora mängder bakterier. Kontakta din barnmorska eller gynekolog om du får oväntade eller inkonsekventa resultat. I vissa sällsynta fall kan kvinnor som närmar sig eller genomgår menopaus få felaktiga positiva resultat med graviditetstester på grund av förekomsten av ett hCG-liknande hormon. Uppsök läkare om du får ett positivt testresultat. Ektopisk graviditet (utomkvedshavandeskap) och cyster på äggstockarna kan ge felaktiga resultat. Vissa sjukdomar och cancerformer kan påverka testresultatet eftersom de påverkar produktionen av graviditetshormon. Om du lider av en sådan sjukdom bör du uppsöka läkare innan du utför ett graviditetstest.

Viktigt att tänka på

- Läs användaranvisningen noga före användande. RFSU Graviditetstest är endast ämnad för mätning av hCG-hormon i urin enligt instruktionsanvisning. Om instruktionen inte följs i detalj, kan utfallet bli felaktigt.
- Testet är endast för utvärtes bruk och varje teststicka är avsedd för engångsbruk.
- Använd inte testet efter utgångsdatum eller om folieomslaget verkar skadat (utgångsdatum finner du på ytter- och innerförpackning).
- Vissa läkemedel kan ge missvisande resultat. Detsamma gäller för vissa ovanliga sjukdomar eller om din urin innehåller stora mängder bakterier.
- Om du är osäker på resultatet eller om det inte stämmer överens med dina förväntningar, ta kontakt med din läkare, barnmorska eller gynekolog.
- Återvinn! Sortera förpackningen som papper, släng använd sticka i vanliga hushållssopor.

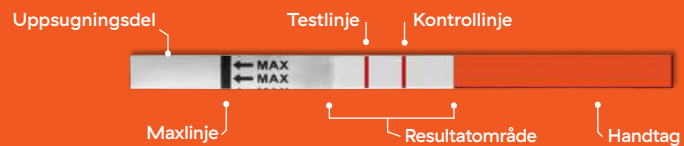
Vad händer vid en graviditet?

När ett ägg befruktas utsöndras hormonet hCG (human Chorionic Gonadotropin) i urinen och fortsätter att öka under graviditetens första del. Genom att spåra hCG i urinen kan man avgöra om en kvinna är gravid eller inte. Med RFSU Graviditetstest får du snabbt och enkelt reda på om du är gravid. Testet ger 99% säkert resultat från dagen du förväntar din menstruation och är av samma typ som barnmorskor och gynekologer använder.

Du kan göra testet från och med den dag som du skulle ha haft din menstruation. Om testet visar ett svagt positivt resultat rekommenderas att testa igen efter ett par dagar. Du kan testa när som helst under dagen, men säkrast är att mäta morgonurinen. Om du är gravid, kontakta barnmorska eller gynekolog för rådgivning. Om du inte är gravid och inte heller vill bli gravid, använd kondom eller ta kontakt med barnmorska eller gynekolog för preventivmedelsrådgivning.

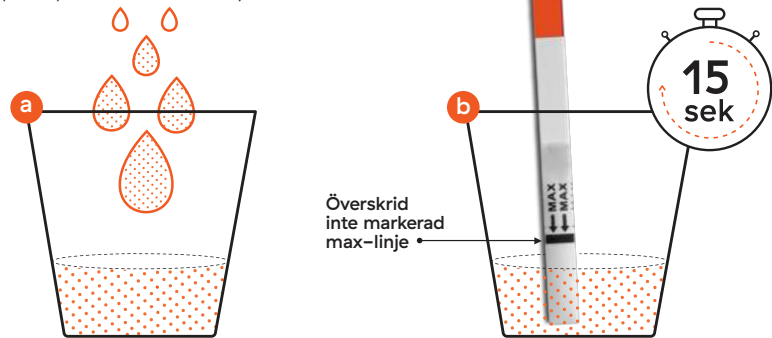
Så här gör du testet

Du kan testa när som helst under dygnet från och med den dag som du förväntar din menstruation, men säkrast är att mäta morgonurinen, då hCG-koncentrationen är som högst. Om testet visar ett svagt positivt resultat rekommenderas att testa igen efter ett par dagar. **När du har läst instruktionerna och är redo att utföra testet tar du ut graviditetstestet ur innerförpackningen. Använd teststickan med en gång. Håll i det röda handtaget, RÖR INTE den vita ytan då det kan ge felaktiga resultat.**



Steg 1. Utför testet

- Samla urin i en ren och torr behållare. Ett par centimeter från botten räcker.
- Håll i det röda handtaget, RÖR INTE den vita ytan då det kan ge felaktiga resultat.
- Testa — doppa ner uppsugningsdelen med nedåtriktade pilar i urinen. Doppa inte djupare än till max-linjen. Ta upp stickan efter 15 sekunder och lägg den plant på en ren och torr yta.



Steg 2. Vänta i 1-5 min

Vänta i 1-5 minuter innan du läser av resultatet och låt teststickan ligga helt still. När teststickan börjar reagera färgas hela resultatområdet ljus rosa. Läs inte av några resultat efter 5 minuter då detta kan ge missvisande resultat.



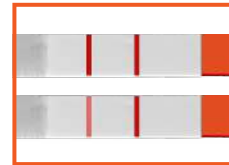
Steg 3. Läs av resultatet

Ett eller två rosa/röda linjer visas mot ljus bakgrund i resultatområdet bredvid den färgade delen, den ena linjen för kontroll och andra linjen för testresultat. **Läs av resultatet så snart som möjligt inom 1-5 minuter, läs inte av några resultat efter 5 minuter då detta kan ge missvisande resultat.**



Positivt resultat – Gravid

Två tydliga rosa/röda streck visas i resultatområdet. Om du ser två tydliga rosa/röda linjer betyder det att du högst sannolikt är gravid. Färgnyansen och färgstyrkan på testlinjen (T) kan variera eftersom olika stadier av graviditet har olika koncentrationer av hCG-hormon. Om du testar tidigt eller är osäker är det bra att testa på nytt 2 dagar senare, helst med den första morgonurinen. Om du är gravid, kontakta läkare, barnmorska eller gynekolog för rådgivning.



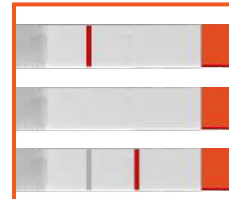
Negativt resultat – Inte gravid

Om endast ett rosa kontrollstreck visas i resultatområdet är du inte gravid. Om du ändå inte får din menstruation, gör ett nytt test efter 2 dagar, helst med den första morgonurinen. Får du samma resultat och inte fått din menstruation kontakta läkare, barnmorska eller gynekolog.



Ogiltigt resultat

Om inget rosa/rött kontrollstreck (C) är synligt, inga streck alls visas eller om strecken har annan färg än rosa/röda/lila har testet inte fungerat som det ska. Det kan bero på att uppsugningsdelen inte har sugit upp tillräckligt mycket urin eller att du inte har utfört testet på rätt sätt. Gör ett nytt test och följ noga anvisningarna. Om problemet kvarstår kontakta RFSU.



Ibland kan testlinjen (T) vara synlig i en grå/vit nyans. Testet är positivt först när testlinjen (T) syns tydligt i en röd, lila eller rosa färgnyans.

Raskaustesti Helppo & nopea

RFSU Raskaustestin avulla voit nopeasti ja helposti selvittää, oletko raskaana.

Testin herkkyys on 25 mIU/ml. Testin voi tehdä siitä päivästä lähtien, kun kuukautisten olisi pitänyt alkaa. Mittaus on varminta aamuvirtsasta. Testimenetelmä on sama kuin kätilöiden ja gynekologien käyttämässä testeissä.



Lue ohjeet huolellisesti!

Kysymyksiä ja vastauksia

Miten RFSUn Raskaustesti toimii?

Raskauden alkaessa keho alkaa erittää hCG-hormonia (human Chorionic Gonadotropin). Raskauden alkuvaiheessa hCG-hormonin pitoisuus virtsassa nousee. Raskaustesti mittaa tätä hormipitoisuutta, ja testin voi tehdä kuukautisten odotetusta alkamispäivästä lähtien. Jos kuukautiset ovat epäselviä, ottaessa vaiheesta tai olet epävarma tuloksesta, on hyvä tehdä uusi testi kahden päivän kuluttua, mieluiten ensimmäisestä aamuvirtsasta.

Miten luotettava RFSUn Raskaustesti on?

RFSUn Raskaustesti on yli 99 % varma kuukautisten odotetusta alkamispäivästä lähtien. Äitiysneuvolat ja gynekologit käyttävät samankaltaista testiä.

Miten pian RFSUn Raskaustestin voi tehdä?

Voit tehdä RFSUn Raskaustestin jo kuukautisten odotetusta alkamispäivästä lähtien. Jos kuukautiset ovat epäselviä, ottaessa vaiheesta tai olet epävarma tuloksesta, on hyvä tehdä uusi testi kahden päivän kuluttua, mieluiten ensimmäisestä aamuvirtsasta.

Vaikuttaako juotu nestemäärä tulokseen?

Hyvin suuri nestemäärä voi laimentaa virtsaa siten, ettei testi havaitse sen sisältämää hCG-hormonia. Pidä siksi juomasi nesteen määrä tavanomaisella tasolla. Virtsan hCG-pitoisuutta voi lisätä juomalla vähemmän ja pidättäytymällä virtsaamasta n. 2 tuntia ennen testausta. Aamuvirtsasta mittaaminen antaa varmemman tuloksen.

Voivatko lääkkeet ja sairaudet vaikuttaa tulokseen?

hCG:tä sisältämättömien e-pillereiden, särkyväkäskeiden, antibioottien tai hormonikäsittelyjen ei pitäisi vaikuttaa testin tulokseen. Joillakin seuraavista voi olla vaikutusta testin tulokseen: jotkin lääkkeet, kohdun myooma, menopaussi/vaihdemuutokset, sekä jotkin hormonit, jotka voivat vaikuttaa LH-, FSH- ja TSH- ynnä muiden hormonien kerääntymiseen. Kysy tarvittaessa neuvoa lääkäriltä. Sama koskee joitakin harvinaisia sairauksia, tai jos virtsassa on suuria bakteerimääriä. Ota yhteyttä neuvolaan tai gynekologiin, jos saat odottamattoman tai epäselvän tuloksen. Joissakin harvinaisissa tapauksissa vaihdemuutokset tai niiden lähestyminen aiheuttavat virheellisen positiivisen tuloksen raskaustestissä hCG-hormonia muistuttavan hormonin vuoksi. Hakeudu lääkäriin, jos tulos on positiivinen. Kohdunulkoinen raskaus ja munasarjakystat voivat antaa virheellisen tuloksen. Tietyt sairaudet ja syöpäsintymät voivat vaikuttaa testin tulokseen siksi, että ne vaikuttavat raskaushormonin tuotantoon. Tällaisesta sairaudesta kärsivän tulee hakeutua lääkäriin vastaanotolle ennen testin tekemistä.

Tärkeää muistaa

- Lue käyttöohje huolellisesti ennen käyttöä. RFSU Raskaustesti on tarkoitettu vain hCG-hormonin mittaamiseen virtsasta käyttöohjeen mukaisesti. Mikäli käyttöohjetta ei noudateta yksityiskohtaisesti, tulos voi olla virheellinen.
- Testi on tarkoitettu vain ulkoiseen käyttöön, ja jokaista tikkua on tarkoitus käyttää vain kerran.
- Älä käytä testiä viimeisen käyttöpäivänsä jälkeen (viimeinen käyttöpäivä on merkitty pakkaukseen).
- Tietyt lääkkeet saattavat aiheuttaa virheellisen tuloksen. Näin voi käydä myös joidenkin sairauksien yhteydessä, tai mikäli virtsassa on paljon bakteereita.
- Mikäli et ole varma tuloksesta tai tulos ei vastaa odotuksiasi, ota yhteys lääkäriin, neuvolaan tai gynekologiin.
- Kierrätä! Lajittele pakkaus paperinkeräykseen ja käytetty testi sekajätteeseen.

Mitä raskauden aikana tapahtuu?

Kun munasolu hedelmöittyy, hCG-hormonia (human Chorionic Gonadotropin) erittyä virtsaan ja sen pitoisuus lisääntyy raskauden ensimmäisen kolmanneksen aikana. Virtsan hCG- eli istukkahormonipitoisuuden perusteella voidaan selvittää, onko nainen raskaana. RFSU Raskaustestin avulla selvität itse nopeasti ja helposti, oletko raskaana. Testi on yli 99% varma kuukautisten odotetusta alkamispäivästä lähtien ja se on samankaltainen kuin äitiysneuvolan ja gynekologien käyttämä testi.

Testin voi tehdä kuukautisten odotetusta alkamispäivästä lähtien. Testin voi tehdä mihin vuorokaudenaikaan tahansa, mutta aamuvirtsasta mittaaminen on varminta. Jos olet raskaana, ota yhteyttä neuvolaan tai gynekologiin ohjeistusta varten. Jos et ole raskaana, etkä halukaan tulla raskaaksi, käytä kondomia tai ota yhteyttä ehkäisyneuvolaan tai gynekologiin ehkäisyä koskevaa neuvontaa varten.

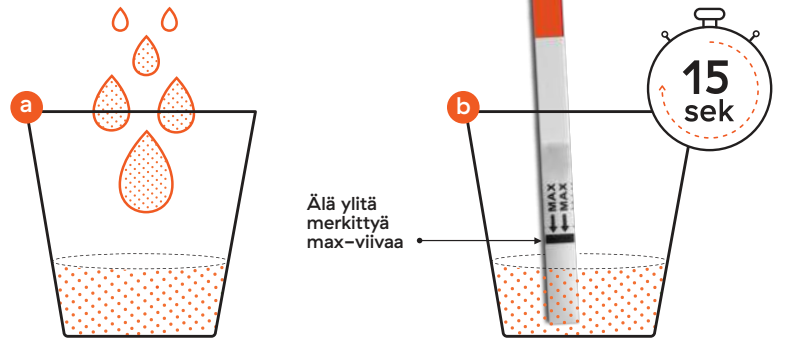
Näin teet testin

Testin voi tehdä mihin vuorokaudenaikaan tahansa kuukautisten odotetusta alkamispäivästä lähtien, mutta aamuvirtsasta mittaaminen on varminta, koska hCG-pitoisuus on silloin korkeimmillaan. Jos testi osoittaa heikon positiivisen tuloksen, suosittelemme tekemään uuden testin parin päivän kuluttua. **Kun olet lukenut ohjeet ja olet valmis tekemään testin, ota testitikki sisäpakkauksesta ja käytä testi mahdollisimman pian. Pidä kiinni punaisesta päästä, ÄLÄ KOSKETA valkoiseen alueeseen, jotta testi ei anna väärää tulosta.**



Vaihe 1. Testaus

- Kerää virtsaa puhtaaseen ja kuivaan astiaan. Pari senttimetriä pohjalla riittää.
- Pidä kiinni punaisesta päästä, ÄLÄ KOSKETA valkoiseen alueeseen, jotta testi ei anna väärää tulosta.
- Upota näytteenottopää virtsaan siten, että nuolet osoittavat alaspäin. Älä upota tikkua max-viivaa syvemmälle. Nosta tikku pois 15 sekunnin kuluttua ja laita se tasaiselle, puhtaalle ja kuivalle alustalle.



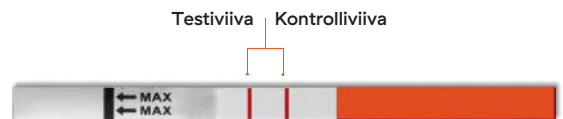
Vaihe 2. Odota 1-5 minuuttia

Odota 1-5 minuuttia koskematta tikkuun. Kun testi alkaa reagoita, koko tulosalue värjäytyy vaaleanpunaiseksi. Älä lue testitulosta enää 5 minuutin jälkeen, sillä se saattaa antaa harhaanjohtavan tuloksen.



Vaihe 3. Lue testin tulos

Tulosalueen vaalealle taustalle ilmaantuu yksi tai kaksi punaista/vaaleanpunaista viivaa. Toinen on kontrolliviiva ja toinen testitulosta. **Lue tulos mahdollisimman pian 1-5 minuutin sisällä. Älä lue testitulosta enää 5 minuutin jälkeen, sillä se saattaa antaa harhaanjohtavan tuloksen.**



Positiivinen tulos - Raskaana

Kaksi selkeää punaista/vaaleanpunaista viivaa ilmestyy tulosalueelle. Jos näet kaksi selkeästi punaista/vaaleanpunaista viivaa, niin olet todennäköisesti raskaana. Testiviivan (T) värin vahvuus ja sävy voi vaihdella, sillä hCG-hormonin määrä vaihtelee raskauden vaiheesta riippuen. Jos testaat aikaisessa vaiheessa tai olet epävarma tuloksesta, on hyvä testata kahden päivän kuluttua uudelleen, mieluiten aamuvirtsasta. Jos olet raskaana, ota yhteyttä neuvolaan, gynekologiin tai lääkäriin ohjeistusta varten.

Negatiivinen tulos - Ei raskaana

Jos tikussa näkyy vain yksi värillinen viiva, et ole raskaana. Jos kuukautisia ei kuitenkaan kuulu, tee uusi testi 2 päivän kuluttua mieluiten aamuvirtsasta. Jos tulos on edelleen sama, eikä kuukautiset ole alkaneet, ota yhteyttä gynekologiin, neuvolaan tai lääkäriin.

Epäonnistunut tulos

Jos punainen/vaaleanpunainen kontrolliviiva (C) ei näy, tai jos yhtään viivaa ei näy testi-ikkunassa, tai jos viivat ovat erivärisiä kuin punainen/vaaleanpunainen/violetti, niin testi ei ole toiminut odotetusti eikä tulos ole pätevä. Tämä saattaa johtua siitä, että näytteenottopää ei ole imenyt riittävästi virtsaa, tai testi on tehty virheellisesti tavalla. Tee tällöin uusi testi ja seuraa ohjeita huolella. Jos ongelma toistuu, ota yhteyttä RFSU:hun.

Joskus testiviiva (T) voi olla harmaa/valkoinen sävyllään: testitulosta on tällöin negatiivinen. Testi on positiivinen vain, kun testiviiva (T) on näkyvästi punainen, purppura tai vaaleanpunainen väriltään.

Säilytys

Säilytä testiä ehjässä pakkauksessa jääkaapissa tai huoneenlämmössä. Testiä ei saa säilyttää alle +4°C tai yli +30°C lämpötilassa. Älä jätä pakkausta suoraan auringonvaloon, kosteaan tai kuumaan tilaan. Säilytettävä lasten ulottumattomissa.

RFSU Raskaustesti on kehitetty yhteistyössä RFSU Klinikin kanssa. Lisätietoja tuotteesta löydät osoitteesta www.rfsu.com

RFSU on voittoa tavoittelematon aatteellinen järjestö. Toimintamme tuottojen ylijäämää käytetään seksuaaliterveys- ja ihmisoikeustyöhön Pohjoismaissa ja muualla maailmassa.

Haluatko tietää lisää raskaudesta ja hedelmällisyydestä, tai onko sinulla kysymyksiä tuotteistamme? Lue lisää: rfsu.com



v2019-02-01:06 art nr 135015F

