

Vad händer vid en graviditet?

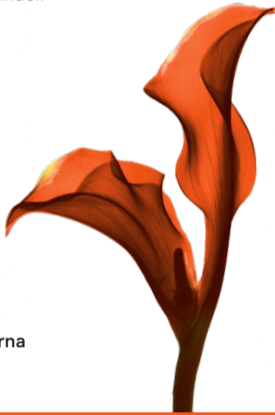
När ett ägg befruktas utsöndras hormonet hCG (human Chorionic Gonadotropin) i urinen och fortsätter att öka under graviditetens första del. Genom att spåra hCG i urinen kan man avgöra om en kvinna är gravid eller inte. Med RFSU Graviditetstest får du snabbt och enkelt reda på om du är gravid. Testet ger 99% säkert resultat från dagen du förväntar din menstruation och är av samma typ som barnmorskor och gynekologer använder.

Du kan göra testet från och med den dag som du skulle ha haft din menstruation. Om testet visar ett svagt positivt resultat rekommenderas att testa igen efter ett par dagar. Du kan testa när som helst under dagen, men säkrast är att mäta morgonurinen. Om du är gravid, kontakta barnmorska eller gynekolog för rådgivning. Om du inte är gravid och inte heller vill bli gravid, använd kondom eller ta kontakt med barnmorska eller gynekolog för preventivmedelsrådgivning.

Graviditetstest Enkelt & Snabbt

Med RFSU Graviditetstest kan du själv snabbt och enkelt ta reda på om du är gravid.

Testets känslighet är 25 mIU/ml. Du kan göra testet från och med den dag du skulle haft din menstruation, säkrast är att mäta morgonurinen. Testet är av samma typ som barnmorskor och gynekologer använder.



Läs instruktionerna noggrant!

Frågor och svar

Hur fungerar RFSU Graviditetstest?

När du blir gravid börjar kroppen producera ett hormon som heter hCG (human Chorionic Gonadotropin). Halten av hCG stiger under den tidiga graviditeten. Graviditetstestet reagerar på detta hormon och du kan göra det från den dag du skulle ha haft din menstruation. Om du testar tidigt eller är osäker är det bra att testa på nytt 2 dagar senare, helst med den första morgonurinen.

Hur tillförlitligt är RFSU Graviditetstest?

RFSU Graviditetstest ger mer än 99% säkert resultat från och med den dag du förväntar din menstruation.

Hur snart kan jag använda RFSU Graviditetstest?

Du kan använda RFSU Graviditetstest redan samma dag som du förväntar din menstruation. Har du oregelbunden mens, testa med hänsyn till den längsta menstruationscykeln du har haft de senaste månaderna.

Påverkas resultatet av hur mycket vätska jag dricker?

Mycket stort vätskeintag kan späda ut urinen, varvid den mängd hCG som finns i urinen kanske inte kan upptäckas. Du bör därför inte ändra ditt vanliga vätskeintag. Du kan öka hCG-koncentrationen i urinen genom att dricka mindre och inte kissa på ca 2 timmar innan provet görs. Säkrast är att mäta morgonurinen.

Kan mediciner och sjukdomar påverka resultatet?

P-piller, smärtstillande medel, antibiotika eller hormonbehandlingar som ej innehåller hCG bör ej påverka testresultatet. Det finns vissa situationer som kan påverka testresultatet; vissa mediciner, myom i livmodern, menopaus/klimakteriet, vissa hormoner som kan påverka koncentrationen av LH, FSH och TSH etc. Rådgör med läkare, barnmorska eller gynekolog. Detsamma gäller för vissa ovanliga sjukdomar och om din urin innehåller stora mängder bakterier. Kontakta din barnmorska eller gynekolog om du får oväntade eller inkonsekventa resultat. I vissa sällsynta fall kan kvinnor som närmar sig eller genomgår menopaus få felaktiga positiva resultat med graviditetstester på grund av förekomsten av ett hCG-liknande hormon. Uppsök läkare om du får ett positivt testresultat. Ektopisk graviditet (utomkvedshavandeskap) och cyster på äggstockarna kan ge felaktiga resultat. Vissa sjukdomar och cancerformer kan påverka testresultatet eftersom de påverkar produktionen av graviditetshormon. Om du lider av en sådan sjukdom bör du uppsöka läkare innan du utför ett graviditetstest.

Om det inte syns någon linje?

Om ingen linje visas, gör ett nytt test och följ noga användaranvisningen. Det kan bero på att du inte har utfört testet på rätt sätt.

Vilka färger har de linjer som visas?

Färgnyansen på testlinjen (T) kan variera mellan ljust rött till mörkt rött, beroende på vilken koncentration av hCG det är i urinen. Färgnyansen påverkar inte resultatet men endast rosa/röd färg ger giltigt resultat, får du annan färg vänta två dagar och gör ett nytt test. Ibland kan testlinjen vara synlig i en grå/vit nyans. Testet är först positivt när testlinjen (T) syns tydligt i en röd, lila eller rosa färgnyans. Färgnyansen och färgstyrkan mellan testlinjen (T) och kontrollinjen (C) kan variera. Variationer i kontrollstreckets (C) färgnyans mellan två olika tester påverkar inte testresultatet.

Hur länge finns resultatet kvar innan det bleknar bort eller ändras?

Ett positivt svar kommer oftast finnas kvar oförändrat, men bakgrunden kan dock mörkna. Läs inte av några resultat efter 5 minuter då detta kan ge missvisande resultat.

Vad ska jag göra om testet visar att jag är gravid?

Ta kontakt med din barnmorska eller gynekolog och boka tid för rådgivning och kontroll.

Vad ska jag göra om testet visar att jag inte är gravid?

Resultatet är 99% säkert. I en vanlig menscykel kommer blödningen vanligtvis 12–14 dagar efter ägglossningen. Tiden från första blödningsdag till ägglossning kan dock variera mer och det är detta som ibland ger upphov till oregelbunden mens. Om testet visar negativt kan det bero på att din ägglossning ägde rum senare än du tror. Testa igen om ca 1 vecka om menssen inte har kommit. Om du återigen får ett negativt resultat och menstruationen inte återkommer kontakta din läkare eller gynekolog.

Viktigt att tänka på

- Läs användaranvisningen noga före användande. RFSU Graviditetstest är endast ämnad för mätning av hCG-hormon i urin enligt instruktionsanvisning. Om instruktionen inte följs i detalj, kan utfallet bli felaktigt.
- Testet är endast för utvärtes bruk och varje teststicka är avsedd för engångsbruk.
- Använd inte testet efter utgångsdatum eller om folieomslaget verkar skadat (utgångsdatum finner du på ytter- och innerförpackning).
- Vissa läkemedel kan ge missvisande resultat. Detsamma gäller för vissa ovanliga sjukdomar eller om din urin innehåller stora mängder bakterier.
- Om du är osäker på resultatet eller om det inte stämmer överens med dina förväntningar, ta kontakt med din läkare, barnmorska eller gynekolog.
- Återvinn! Sortera förpackningen som papper, släng använd sticka i vanliga hushållsopor.

Förvaring

Förvara testet i obruten förpackning i kylskåp eller rumstemperatur. Testet skall inte utsättas för temperaturer under +4°C eller över +30°C. Undvik att utsätta förpackningen för direkt solljus, fukt och värme. Förvaras oätkomligt för barn.

RFSU Graviditetstest är utvecklat i samarbete med RFSU-kliniken. Vill du veta mer om produkten, gå in på www.rfsu.com.

RFSU är en ideell organisation utan privata vinstintressen. Överskottet går till information och utbildning i sex- och samlevnadsfrågor, både i Norden och internationellt.

Vill du veta mer om graviditet och fertilitet eller har frågor om våra produkter, läs mer här www.gravidjaellermej.se

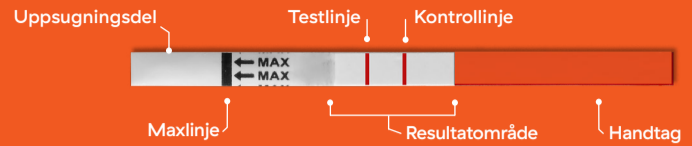


v2019-02-01:06 art nr I35015F



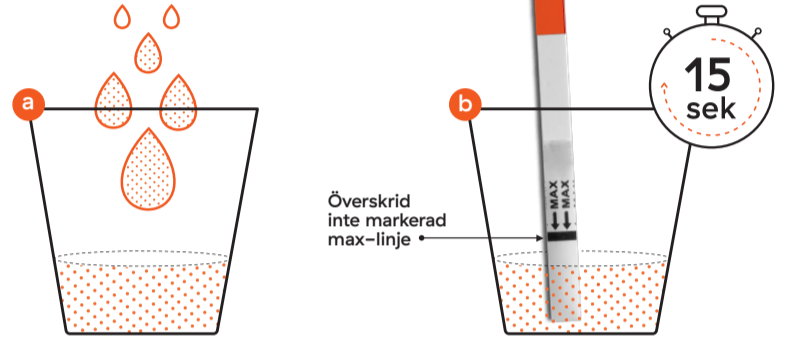
Så här gör du testet

Du kan testa när som helst under dygnet från och med den dag som du förväntar din menstruation, men säkrast är att mäta morgonurinen, då hCG-koncentrationen är som högst. Om testet visar ett svagt positivt resultat rekommenderas att testa igen efter ett par dagar. **När du har läst instruktionerna och är redo att utföra testet tar du ut graviditetstestet ur innerförpackningen. Använd teststickan med en gång. Håll i det röda handtaget, RÖR INTE den vita ytan då det kan ge felaktiga resultat.**



Steg 1. Utför testet

- Samla urin i en ren och torr behållare. Ett par centimeter från botten räcker.
- Håll i det röda handtaget, RÖR INTE den vita ytan då det kan ge felaktiga resultat.
- Testa — doppa ner uppsugningsdelen med nedåtriktade pilar i urinen. Doppa inte djupare än till max-linjen. Ta upp stickan efter 15 sekunder och lägg den plant på en ren och torr yta.



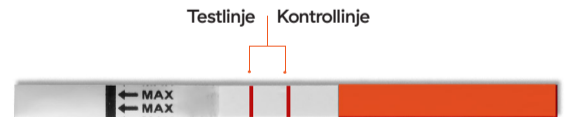
Steg 2. Vänta i 1–5 min

Vänta i 1–5 minuter innan du läser av resultatet och låt teststickan ligga helt still. När teststickan börjar reagera färgas hela resultatområdet ljus rosa. Läs inte av några resultat efter 5 minuter då detta kan ge missvisande resultat.



Steg 3. Läs av resultatet

Ett eller två rosa/röda linjer visas mot ljus bakgrund i resultatområdet bredvid den färgade delen, den ena linjen för kontroll och andra linjen för testresultat. **Läs av resultatet så snart som möjligt inom 1–5 minuter, läs inte av några resultat efter 5 minuter då detta kan ge missvisande resultat.**



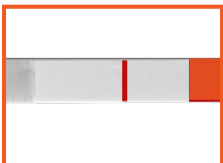
Positivt resultat – Gravid

Två tydliga rosa/röda streck visas i resultatområdet. Om du ser två tydliga rosa/röda linjer betyder det att du högst sannolikt är gravid. Färgnyansen och färgstyrkan på testlinjen (T) kan variera eftersom olika stadier av graviditet har olika koncentrationer av hCG-hormon. Om du testar tidigt eller är osäker är det bra att testa på nytt 2 dagar senare, helst med den första morgonurinen. Om du är gravid, kontakta läkare, barnmorska eller gynekolog för rådgivning.



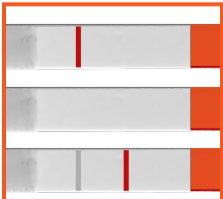
Negativt resultat – Inte gravid

Om endast ett rosa kontrollstreck visas i resultatområdet är du inte gravid. Om du ändå inte får din menstruation, gör ett nytt test efter 2 dagar, helst med den första morgonurinen. Får du samma resultat och inte fått din menstruation kontakta läkare, barnmorska eller gynekolog.



Ogiltigt resultat

Om inget rosa/rött kontrollstreck (C) är synligt, inga streck alls visas eller om strecken har annan färg än rosa/röda/lila har testet inte fungerat som det ska. Det kan bero på att uppsugningsdelen inte har sugit upp tillräckligt mycket urin eller att du inte har utfört testet på rätt sätt. Gör ett nytt test och följ noga anvisningarna. Om problemet kvarstår kontakta RFSU.



Ibland kan testlinjen (T) vara synlig i en grå/vit nyans. Testet är positivt först när testlinjen (T) syns tydligt i en röd, lila eller rosa färgnyans.